

# MỤC LỤC

<b>CHƯƠNG 1: CÀI ĐẶT.....</b>	<b>2</b>
1. Yêu cầu về hệ thống.....	2
2. Hướng dẫn cài đặt MISA Bamboo.NET 2012.....	2
2.1. Chuẩn bị cài đặt.....	2
2.2. Thao tác cài đặt.....	2
3. Hướng dẫn gỡ bỏ MISA Bamboo.NET 2012.....	8
4. Cài đặt phần mềm tiện ích khác .....	11
5. Khuyến nghị để tối ưu khi sử dụng.....	12
<b>CHƯƠNG 2: CHẠY CHƯƠNG TRÌNH LẦN ĐẦU .....</b>	<b>13</b>
1. Khởi động MISA Bamboo.NET 2012.....	13
2. Đăng ký giấy phép sử dụng .....	13
3. Chế độ tạo và đăng nhập dữ liệu .....	16
4. Tạo Dữ liệu kế toán mới .....	16
4.1. Trường hợp một người dùng.....	16
4.2. Trường hợp nhiều người dùng.....	22
5. Mở Dữ liệu kế toán .....	28
5.1. Chế độ đăng nhập một người dùng .....	28
5.2. Chế độ đăng nhập nhiều người dùng.....	29
<b>PHỤ LỤC: CÁC VẤN ĐỀ NẢY SINH VÀ CÁCH GIẢI QUYẾT .....</b>	<b>30</b>
1. Vấn đề cài đặt.....	30
2. Vấn đề tiếng Việt .....	31
3. Các vấn đề khác .....	33

## CHƯƠNG 1: CÀI ĐẶT

### 1. Yêu cầu về hệ thống

- Máy tính: Bộ vi xử lý Intel Dual Core hoặc cao hơn.
- Bộ nhớ trong (RAM): 1GB trở lên.
- Ổ đĩa cứng: 500 MB đĩa trống hoặc nhiều hơn.
- Màn hình: Độ phân giải 1024x768 hoặc tốt hơn.
- Hệ điều hành: Windows 7, Windows Vista, Windows XP SP2, Windows 2003 SP1 hoặc mới hơn
- Ổ đọc đĩa CD-ROM: tốc độ 12X hoặc cao hơn
- Thiết bị khác: Sound card, loa (để xem phim hướng dẫn)
- Máy in: Khổ A4.

---

MISA Bamboo.NET 2012 được cài đặt tốt nhất trên hệ điều hành Windows 7.

---

### 2. Hướng dẫn cài đặt MISA Bamboo.NET 2012

#### 2.1. Chuẩn bị cài đặt

Đóng tất cả các ứng dụng đang mở trước khi thực hiện thao tác cài đặt phần mềm kế toán xã MISA Bamboo.NET 2012.

#### 2.2. Thao tác cài đặt

- Cho đĩa CD-ROM phần mềm MISA Bamboo.NET 2012 vào ổ đĩa, đợi khoảng 20 giây sẽ thấy xuất hiện màn hình giới thiệu của đĩa CD-ROM.



#### Thông tin chi tiết trên màn hình

<b>Hướng dẫn cài đặt</b>	Xem hướng dẫn cài đặt phần mềm
<b>Cài đặt MISA Bamboo.NET</b>	Cài đặt phần mềm MISA Bamboo.NET 2012
<b>Hướng dẫn sử dụng</b>	Mở trang hướng dẫn sử dụng phần mềm kế toán xã MISA Bamboo.NET 2012
<b>Phần mềm tiện ích</b>	Cài đặt các phần mềm tiện ích khác
<b>Giới thiệu công ty</b>	Xem phim giới thiệu Công ty cổ phần MISA

Trong trường hợp màn hình giới thiệu của đĩa CD-ROM không tự động xuất hiện, người sử dụng cần thực hiện các thao tác sau:

+ Kích chuột phải vào biểu tượng **My Computer** trên màn hình Desktop và chọn **Open**.

– Nhấn nút <<**Cài đặt MISA Bamboo.NET**>>, xuất hiện hộp hội thoại thông báo về việc cài đặt.



– Nhấn nút <<**Next**>> để tiếp tục việc cài đặt.

– Khi xuất hiện Giấy phép sử dụng phần mềm, đọc kỹ các yêu cầu đối với người sử dụng.



### Thông tin chi tiết trên hộp hội thoại

<b>I accept...</b>	Đồng ý với các điều khoản trong Giấy phép sử dụng
<b>I do not accept...</b>	Không đồng ý với các điều khoản trong Giấy phép sử dụng
<b>Print</b>	In nội dung Giấy phép sử dụng
<b>Next</b>	Tiếp tục việc cài đặt phần mềm
<b>Back</b>	Quay trở về trang màn hình trước
<b>Cancel</b>	Bỏ qua quá trình cài đặt

- Tích chọn **I accept...**
- Nhấn nút <<**Next**>> để tiếp tục việc cài đặt, xuất hiện hộp hội thoại yêu cầu người sử dụng nhập thông tin của mình.



### Thông tin chi tiết trên hộp hội thoại

<b>User Name</b>	Tên người sử dụng
<b>Company Name</b>	Tên đơn vị
<b>Next</b>	Tiếp tục việc cài đặt phần mềm
<b>Back</b>	Quay trở về trang màn hình trước
<b>Cancel</b>	Bỏ qua quá trình cài đặt

- Nhập tên người sử dụng vào phần **User Name** và tên đơn vị vào phần **Company Name**. Sau đó nhấn nút <<**Next**>> để tiếp tục.
- Màn hình tiếp theo yêu cầu lựa chọn phương pháp cài đặt.



### Thông tin chi tiết trên hộp hội thoại

<b>Complete</b>	Đây là chế độ cài đặt tất cả các tính năng cần thiết được đặt sẵn trong phần mềm (Chế độ ngầm định)  + MISA Bamboo.NET 2012  + SQL Server 2005 Express  + MS.Net Framework 2.0
<b>Custom</b>	Cho phép người sử dụng tự chọn thành phần muốn cài đặt. Chọn chế độ này nếu người sử dụng không muốn cài những thành phần mà trên máy đã có rồi, như SQL Server 2005 Express hoặc MS.Net Framework 2.0.
<b>Next</b>	Tiếp tục việc cài đặt phần mềm
<b>Back</b>	Quay trở về trang màn hình trước
<b>Cancel</b>	Bỏ qua quá trình cài đặt

- Chọn phương pháp cài đặt, sau đó nhấn nút <<**Next**>> để tiếp tục. Hộp hội thoại hiển thị thông tin về người dùng và thư mục cài đặt chương trình sẽ xuất hiện.



- Nhấn nút <<Next>>, máy sẽ tự động cài đặt phần mềm.



- Khi cài đặt xong phần mềm, màn hình kết thúc hiện ra thông báo việc cài đặt đã hoàn thành.



- Chương trình đã ngầm định tích chọn “Chạy MISA Bamboo.NET 2012”, cho phép NSD khởi động ngay MISA Bamboo.NET 2012 để làm việc. Nếu không muốn khởi động chương trình ngay, NSD bỏ chọn tại ô này.
- Nhấn nút <<**Finish**>> để kết thúc việc cài đặt.

---

*Đối với máy tính đã cài đặt MISA Bamboo.NET 2012, người sử dụng có thể cài đặt ngay phiên bản mới hơn mà không cần phải gỡ bỏ phiên bản cũ trước. Trong trường hợp này, người sử dụng không cần phải chọn lại các thông tin như Giấy phép sử dụng, đường dẫn cài đặt,....*

---

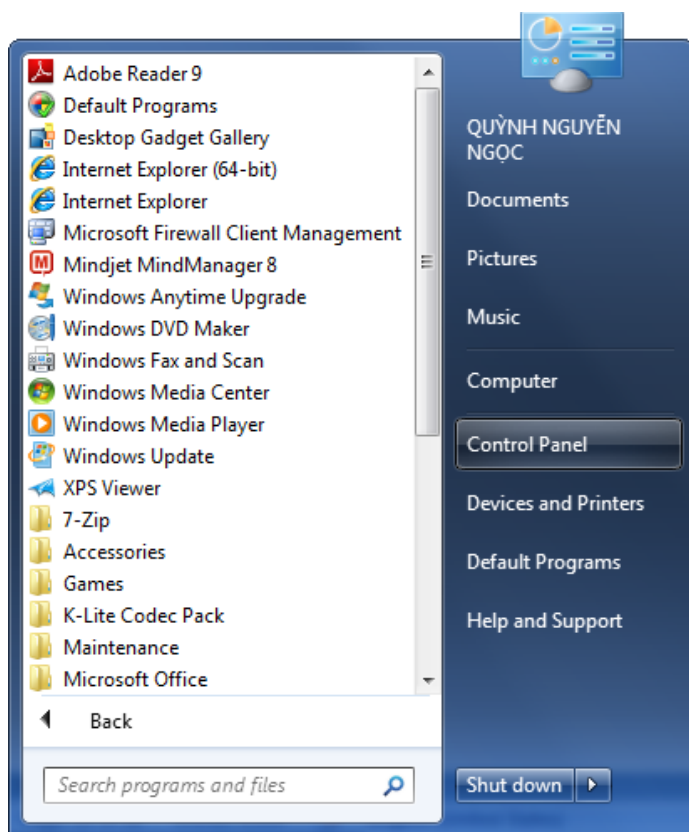
**Các thành phần sau bắt buộc phải cài đặt:**

- SQL Server 2005 Express
- MS.Net Framework 2.0
- MISA Bamboo.NET 2012

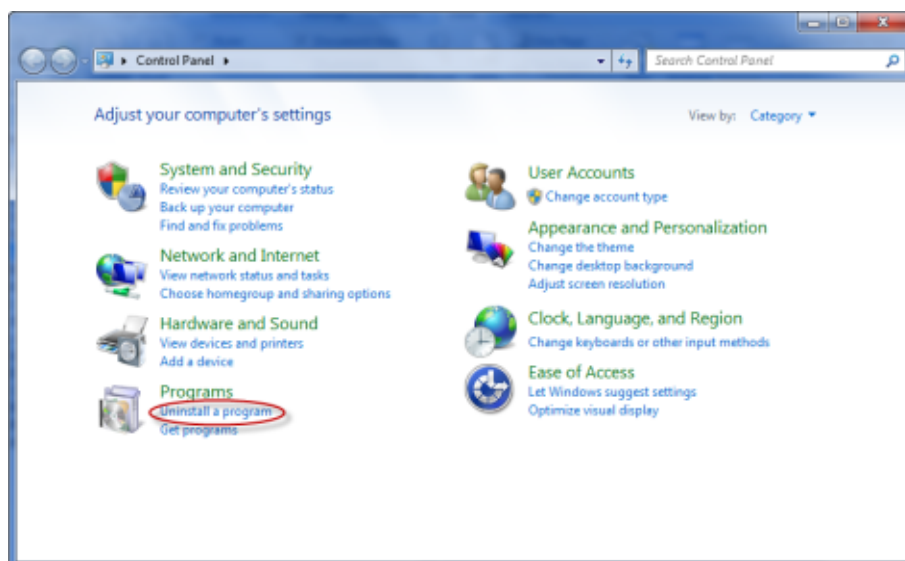
### **3. Hướng dẫn gỡ bỏ MISA Bamboo.NET 2012**

- Nhấn nút **Start**, chọn **Control Panel**.

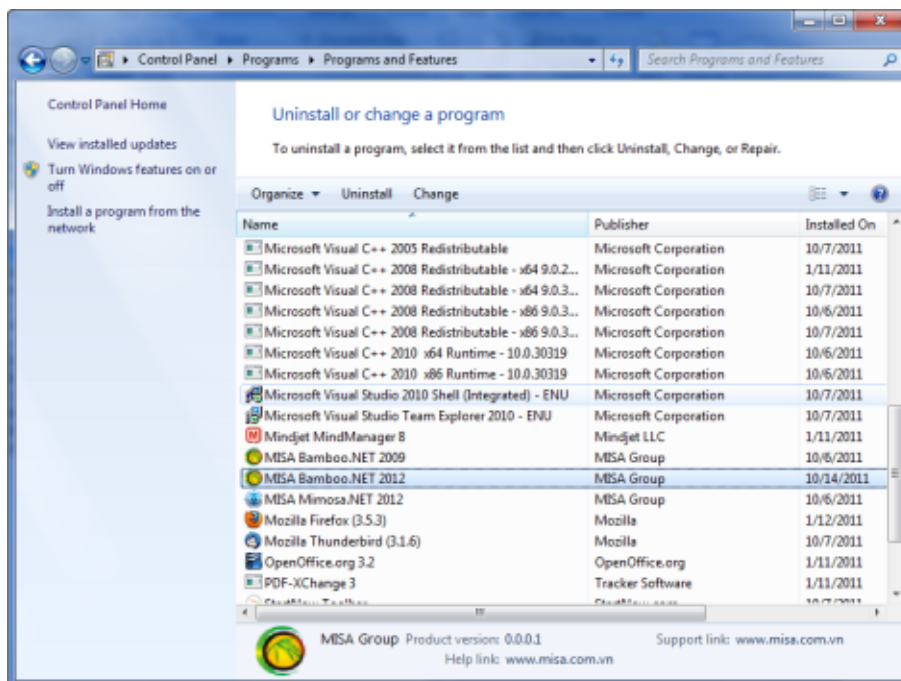




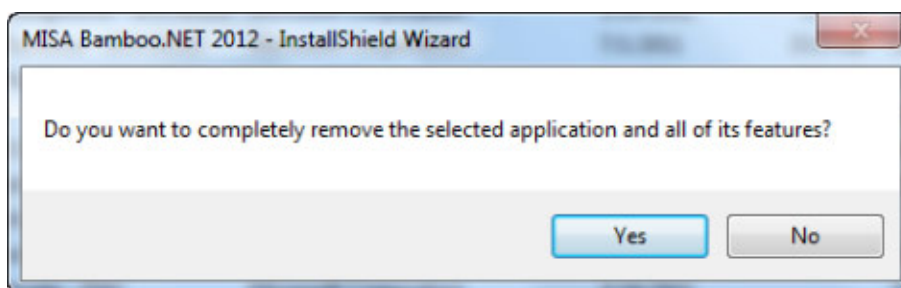
- Trên cửa sổ **Control Panel\Programs**, chọn **Uninstall a program**



- Tiếp theo chọn dòng có tên **MISA Bamboo.NET 2012**.



- Kích chuột phải, chọn <<Uninstall>> để tiến hành gỡ bỏ phần mềm, xuất hiện hộp hội thoại thông báo yêu cầu người dùng xác nhận việc gỡ bỏ ứng dụng.



- Nhấn nút <<Yes>>, phần mềm sẽ được tự động gỡ bỏ ra khỏi máy tính của người sử dụng.



- Chương trình đã ngầm định tích chọn “Yes, I want to restart my computer now”, yêu cầu NSD khởi động lại máy tính làm việc. Nếu không muốn khởi động lại máy tính làm việc, NSD tích chọn “No, I will restart my computer later”.
- Nhấn nút <<**Finish**>> để kết thúc việc gỡ bỏ MISA Bamboo.NET 2012

#### 4. Cài đặt phần mềm tiện ích khác

Trên đĩa CD-ROM còn có bộ cài đặt của một số phần mềm tiện ích khác.

- Để có thể cài đặt các phần mềm này, nhấn chuột vào nút <<**Phần mềm tiện ích**>> trên màn hình giới thiệu của đĩa CD-ROM.



- Khi đó, người dùng có thể thấy được danh sách các phần mềm tiện ích. Nhấn chuột vào tên của phần mềm cần sử dụng để thực hiện cài đặt phần mềm đó vào máy tính.



**Thông tin về các phần mềm trên màn hình**

<b>Bộ gõ tiếng Việt UniKey</b>	Cài đặt bộ gõ tiếng Việt UniKey
<b>Nén/Giải nén 7-Zip</b>	Cài đặt chương trình 7-Zip để nén và giải nén
<b>Foxit Reader</b>	Cài đặt chương trình Foxit Reader để đọc tài liệu có dạng tệp là: .pdf
<b>MISA Remote Support</b>	Cài đặt chương trình Teamviewer

**5. Khuyến nghị để tối ưu khi sử dụng**

Để đảm bảo an toàn cho dữ liệu của đơn vị, MISA Bamboo.NET 2012 có chế độ sao lưu dữ liệu tự động mỗi khi kết thúc chương trình. Người sử dụng nên đặt chế độ này để dữ liệu của đơn vị mình luôn an toàn, tránh những rủi ro khách quan như mất điện đột ngột,...

Để đặt chế độ sao lưu tự động, sau khi mở Dữ liệu kế toán MISA Bamboo.NET 2012, vào menu **Hệ thống\Tuỳ chọn**, chọn trang **Tuỳ chọn khác**, sau đó tại phần **Sao lưu** tích chọn vào ô **Tự động sao lưu khi kết thúc chương trình**.

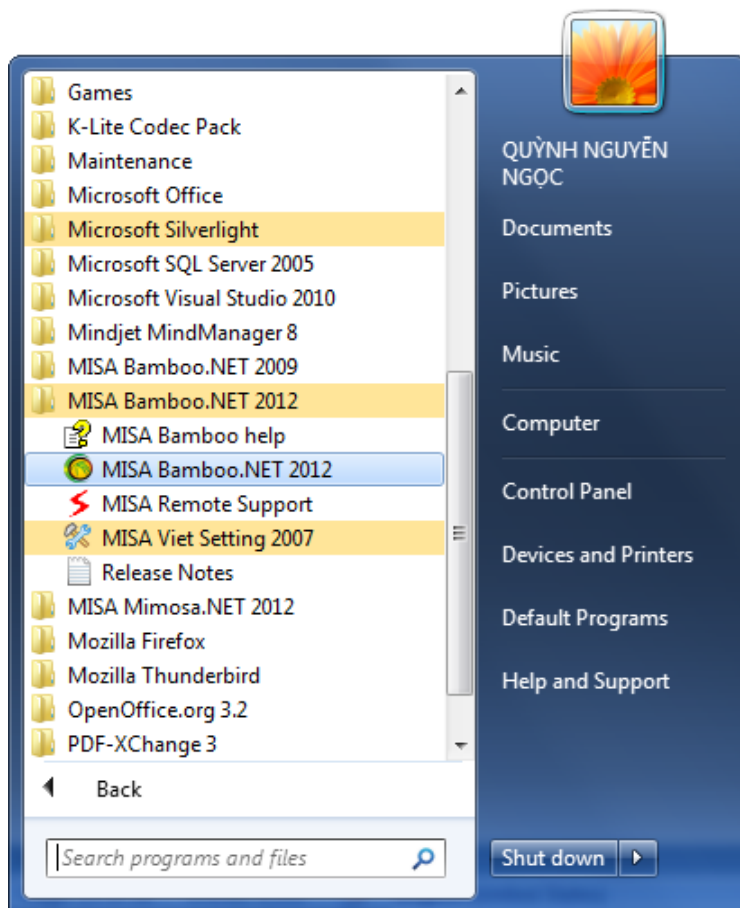
**Xem thêm**

Mở Dữ liệu kế toán (trang 31)

## CHƯƠNG 2: CHẠY CHƯƠNG TRÌNH LẦN ĐẦU

### 1. Khởi động MISA Bamboo.NET 2012

- Nhấn nút **Start**, chọn mục **All Programs**.
- Chọn tiếp **MISA Bamboo.NET 2012**.
- Chọn biểu tượng phần mềm **MISA Bamboo.NET 2012**.



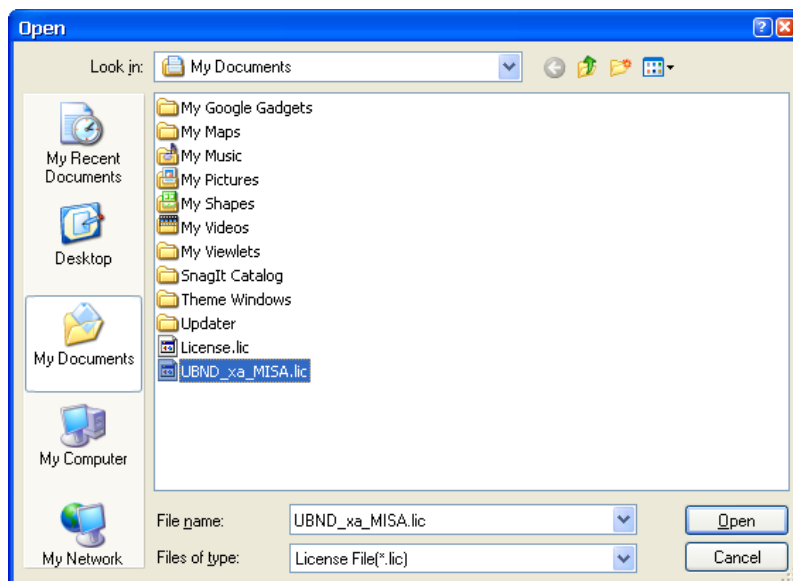
### 2. Đăng ký giấy phép sử dụng

- Vào menu **Trợ giúp\Đặt hàng và đăng ký sử dụng**, xuất hiện hộp hội thoại:

### Thông tin chi tiết trên hộp hội thoại

<b>Thông tin giấy phép sử dụng</b>	Các thông tin về giấy phép sử dụng (Thông tin này sẽ được tự động điền vào sau khi người sử dụng đăng ký giấy phép sử dụng)
<b>Mở tệp</b>	Mở tệp giấy phép sử dụng đã được cung cấp bởi Công ty Cổ phần MISA
<b>Đăng ký</b>	Đăng ký sử dụng phần mềm bằng giấy phép vừa mở
<b>Hủy bỏ</b>	Đóng hộp hội thoại, không thực hiện đăng ký giấy phép sử dụng

- Nhấn nút <<**Mở tệp**>> để tìm đến thư mục chứa giấy phép sử dụng đã được cung cấp bởi Công ty Cổ phần MISA (tệp có dạng .lic)



- Nhấn nút <<**Open**>> để mở tệp giấy phép sử dụng. Sau khi mở tệp, thông tin về giấy phép sử dụng sẽ được tự động điền vào hộp hội thoại như sau:

Thông tin giấy phép sử dụng	
Đơn đặt hàng số	
Tên sản phẩm	MISABamboo.NET2012
Phiên bản	1.0
Mã khách hàng	
Tên khách hàng	Ủy ban nhân dân xã MISA
Địa chỉ	Tầng 9 tòa nhà TechnoSoft, Duy Tân, Cầu Giấy, Hà Nội
Tỉnh/Tp	Hà Nội
Quận/Huyện	Cầu Giấy
Phường/Xã	Dịch Vọng
Email	
Web site	
Cơ quan chủ quản	Ủy Ban nhân dân Huyện MISA
Người đại diện	Nguyễn Xuân Hoàng
Chức vụ	Tổng giám đốc
Điện thoại	04 3795 9595 Ext 220
Fax	04 3795 9596
Mobile	
Email liên hệ	

Buttons at the bottom: Trợ giúp, Mở tệp..., Đăng ký, Hủy bỏ

- Nhấn nút <<**Đăng ký**>> để đăng ký sử dụng phần mềm bằng giấy phép đó.
- Người sử dụng có thể kiểm tra kết quả đăng ký giấy phép sử dụng của mình bằng cách vào menu **Trợ giúp**\Giới thiệu.

**MISA Bamboo.NET 2012™**  
**PHẦN MỀM KẾ TOÁN XÃ**

Phiên bản Dev7 (0.0.0.7)  
 Ngày phát hành: 14/10/2011  
 Bản quyền thuộc về Công ty Cổ phần MISA © 2012  
 Website: [www.misa.com.vn](http://www.misa.com.vn) Email: [support@misa.com.vn](mailto:support@misa.com.vn)  
 Tel: 84-04-3762 7891 Fax: 84-04-3762 9746

Sản phẩm này được cấp phép sử dụng cho:  
 Ủy ban nhân dân xã MISA  
 Huyện: Cầu Giấy  
 Tỉnh: Hà Nội

**Chú ý**  
 Phần mềm này được luật pháp Việt Nam và quốc tế bảo hộ. Sản xuất và phân phối trái phép toàn bộ hoặc một phần phần mềm này sẽ chịu các hình phạt về hình sự hoặc dân sự, có thể lên mức tối đa đúng theo luật quy định.

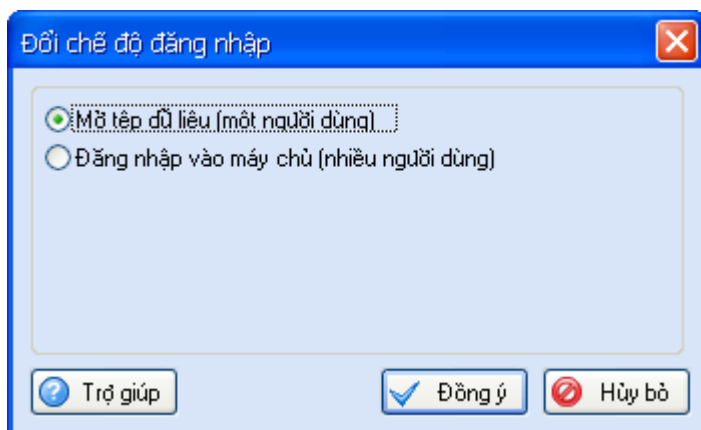
Buttons at the bottom: Thông tin liên hệ, Thỏa thuận quyền sử dụng, Kết thúc

Đối với máy tính lần đầu cài đặt MISA Bamboo.NET 2012, khi khởi động lần đầu tiên sẽ xuất hiện thông báo “Đây là lần đầu tiên bạn sử dụng MISA Bamboo.NET 2012. Bạn có muốn tạo dữ liệu kế toán để sử dụng không?”. Nếu muốn đăng ký giấy phép sử dụng ngay, người sử dụng cần nhấn nút <<**No**>> trên hộp hội thoại này, sau đó thực hiện các thao tác như trên.



### 3. Chế độ tạo và đăng nhập dữ liệu

- Vào menu **Tệp\Chế độ tạo và đăng nhập dữ liệu**, chương trình xuất hiện hộp hội thoại:



#### Thông tin chi tiết trên hộp hội thoại

<b>Mở tệp dữ liệu (một người dùng)</b>	Chế độ tạo và đăng nhập dữ liệu trường hợp một người dùng
<b>Đăng nhập vào máy chủ (nhiều người dùng)</b>	Chế độ tạo và đăng nhập dữ liệu trường hợp nhiều người dùng
<b>Đồng ý</b>	Thực hiện đổi chế độ đăng nhập dữ liệu
<b>Hủy bỏ</b>	Đóng hộp hội thoại, không thực hiện việc đổi chế độ đăng nhập
<b>Trợ giúp</b>	Hiện thị hướng dẫn thao tác trên hộp hội thoại

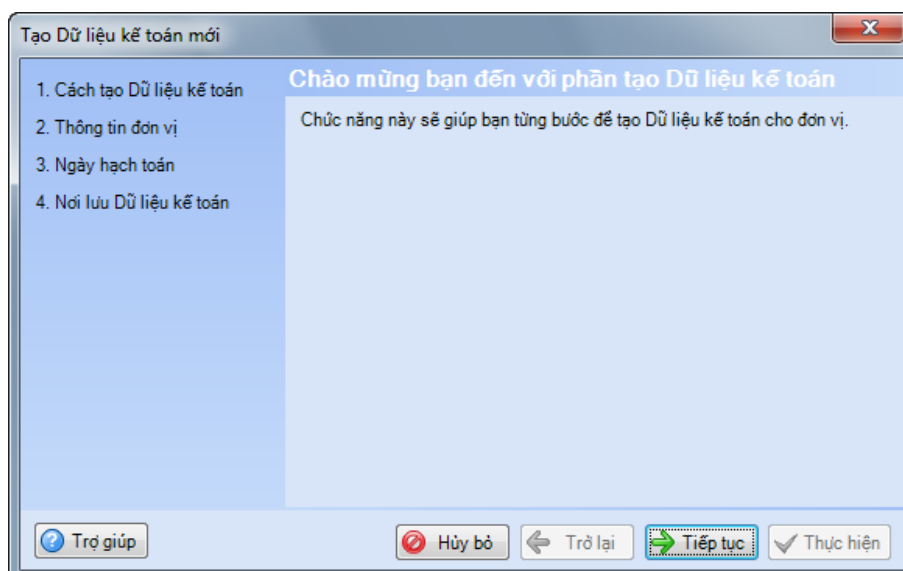
- Chọn chế độ tạo và đăng nhập dữ liệu.
- Nhấn nút <<**Đồng ý**>>.

### 4. Tạo Dữ liệu kế toán mới

#### 4.1. Trường hợp một người dùng

- Vào menu **Tệp\Tạo dữ liệu mới**, xuất hiện hộp hội thoại:





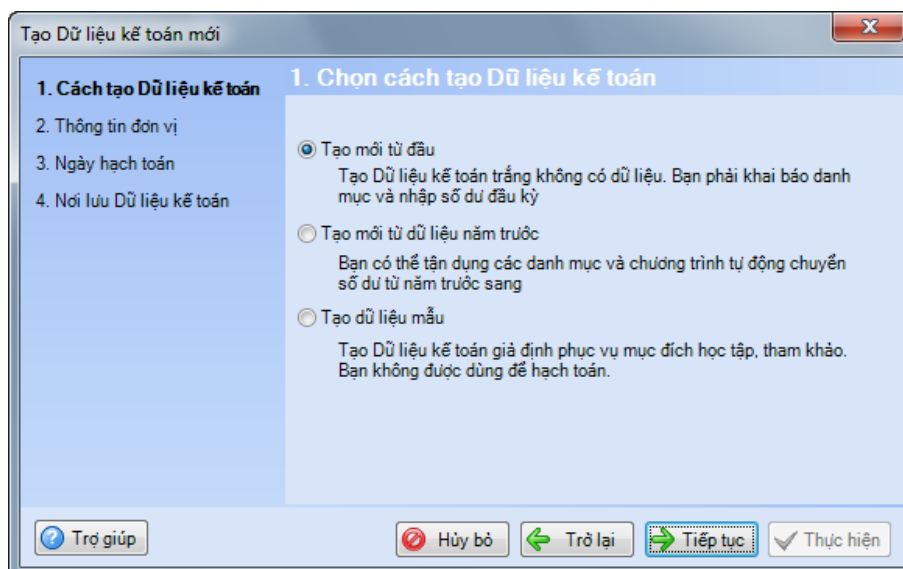
### Thông tin chi tiết trên hộp hội thoại

<b>Tiếp tục</b>	Sang bước đầu tiên của việc tạo Dữ liệu kế toán
<b>Hủy bỏ</b>	Đóng hộp hội thoại, không thực hiện việc tạo Dữ liệu kế toán
<b>Trợ giúp</b>	Hiện thị hướng dẫn thao tác trên hộp hội thoại

– Nhấn nút <<**Tiếp tục**>> để bắt đầu bước đầu tiên của việc tạo Dữ liệu kế toán mới.

*Hộp hội thoại **Tạo Dữ liệu kế toán mới** sẽ tự động xuất hiện khi người sử dụng khởi động MISA Bamboo.NET 2012 lần đầu tiên sau khi cài đặt.*

### ♦ **Bước 1: Chọn cách tạo Dữ liệu kế toán**



### Thông tin chi tiết trên hộp hội thoại

<b>Tạo mới từ đầu</b>	Tạo Dữ liệu kế toán mới hoàn toàn, không có số liệu mà chỉ có một số danh mục được thiết lập sẵn
-----------------------	--

<b>Tạo mới từ dữ liệu năm trước</b>	Tạo Dữ liệu kế toán mới trong đó chuyển toàn bộ danh mục và số dư của Dữ liệu kế toán năm trước sang
<b>Tạo dữ liệu mẫu</b>	Tạo Dữ liệu kế toán mẫu phục vụ mục đích học tập, tham khảo
<b>Tiếp tục</b>	Sang bước tiếp theo của việc tạo Dữ liệu kế toán
<b>Trở lại</b>	Quay lại trang màn hình trước đó
<b>Hủy bỏ</b>	Đóng hộp hội thoại, không thực hiện việc tạo Dữ liệu kế toán
<b>Trợ giúp</b>	Hiện thị hướng dẫn thao tác trên hộp hội thoại

- Chọn cách tạo Dữ liệu kế toán mong muốn.
- Nhấn nút <<**Tiếp tục**>> để sang bước tiếp theo của việc tạo Dữ liệu kế toán mới.

#### ♦ Bước 2: Nhập thông tin về đơn vị

- Trong trường hợp người sử dụng chưa đăng ký giấy phép sử dụng phần mềm, hộp hội thoại sẽ hiển thị như sau (Thông tin về đơn vị sẽ là thông tin của nhà cung cấp – Công ty Cổ phần MISA)

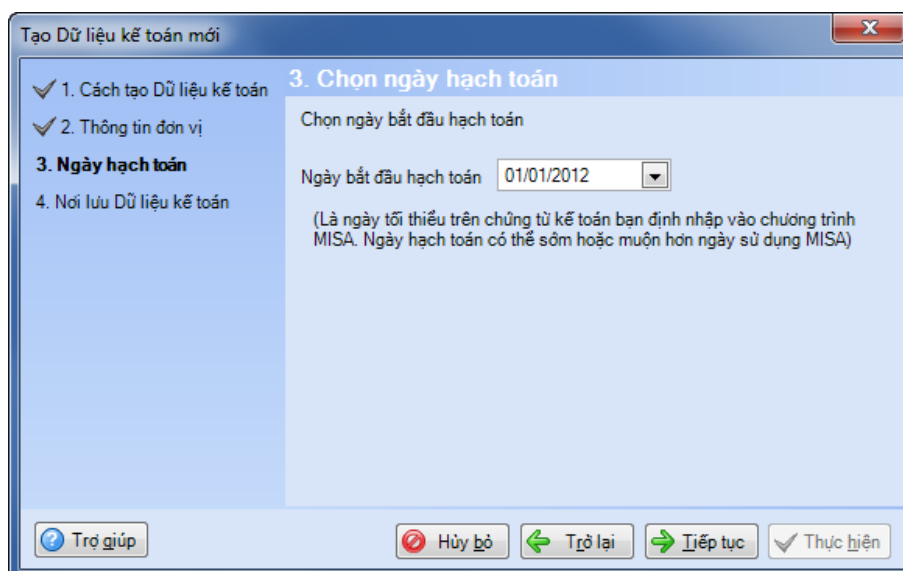
- Trong trường hợp người sử dụng đã đăng ký giấy phép sử dụng phần mềm, hộp hội thoại sẽ hiển thị như sau (Thông tin về đơn vị sẽ được lấy từ giấy phép sử dụng đã đăng ký)

### Thông tin chi tiết trên hộp hội thoại

<b>Tên đơn vị</b>	Tên đơn vị sử dụng
<b>Địa chỉ</b>	Địa chỉ của đơn vị sử dụng
<b>Quận/Huyện</b>	Quận/Huyện mà đơn vị sử dụng trực thuộc
<b>Tỉnh/TP</b>	Tỉnh/Thành phố mà đơn vị sử dụng trực thuộc
<b>Điện thoại</b>	Số điện thoại của đơn vị sử dụng
<b>Fax</b>	Số fax của đơn vị sử dụng
<b>Mã đơn vị</b>	Mã đơn vị sử dụng ngân sách
<b>Tiếp tục</b>	Sang bước tiếp theo của việc tạo Dữ liệu kế toán
<b>Trở lại</b>	Quay lại trang màn hình trước đó
<b>Hủy bỏ</b>	Đóng hộp hội thoại, không thực hiện việc tạo Dữ liệu kế toán
<b>Trợ giúp</b>	Hiện thị hướng dẫn thao tác trên hộp hội thoại

- Nhập Điện thoại, Fax, Mã đơn vị (nếu cần).
- Nhấn nút <<**Tiếp tục**>> để sang bước tiếp theo của việc tạo Dữ liệu kế toán mới.

### ♦ **Bước 3: Chọn ngày hạch toán**

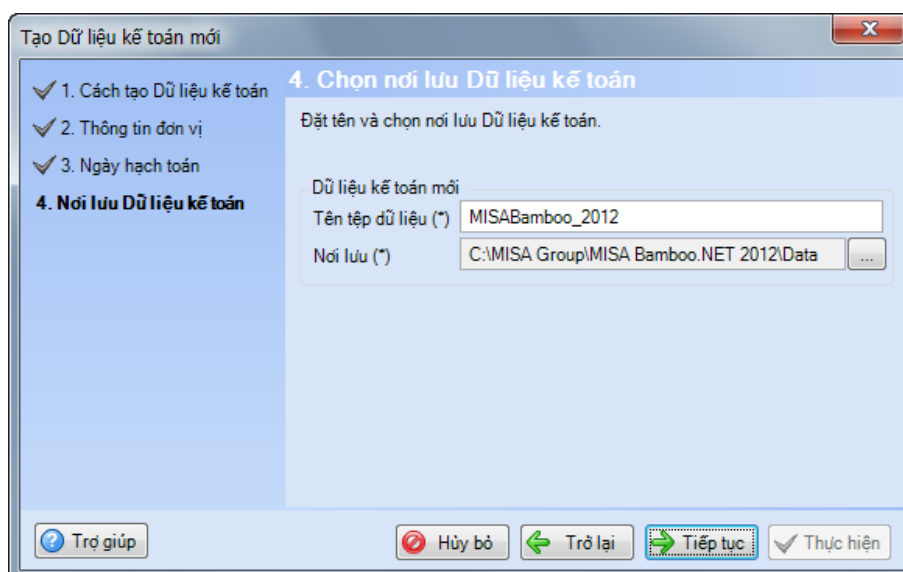


### Thông tin chi tiết trên hộp hội thoại

<b>Ngày bắt đầu hạch toán</b>	Thông tin về ngày bắt đầu hạch toán (ngày tối thiểu trên chứng từ kế toán sẽ nhập vào chương trình)
<b>Tiếp tục</b>	Sang bước tiếp theo của việc tạo Dữ liệu kế toán
<b>Trở lại</b>	Quay lại trang màn hình trước đó
<b>Hủy bỏ</b>	Đóng hộp hội thoại, không thực hiện việc tạo Dữ liệu kế toán
<b>Trợ giúp</b>	Hiện thị hướng dẫn thao tác trên hộp hội thoại


- Chọn ngày bắt đầu hạch toán.
- Nhấn nút <<**Tiếp tục**>> để sang bước tiếp theo của việc tạo Dữ liệu kế toán mới.

#### ♦ **Bước 4: Chọn nơi lưu Dữ liệu kế toán**



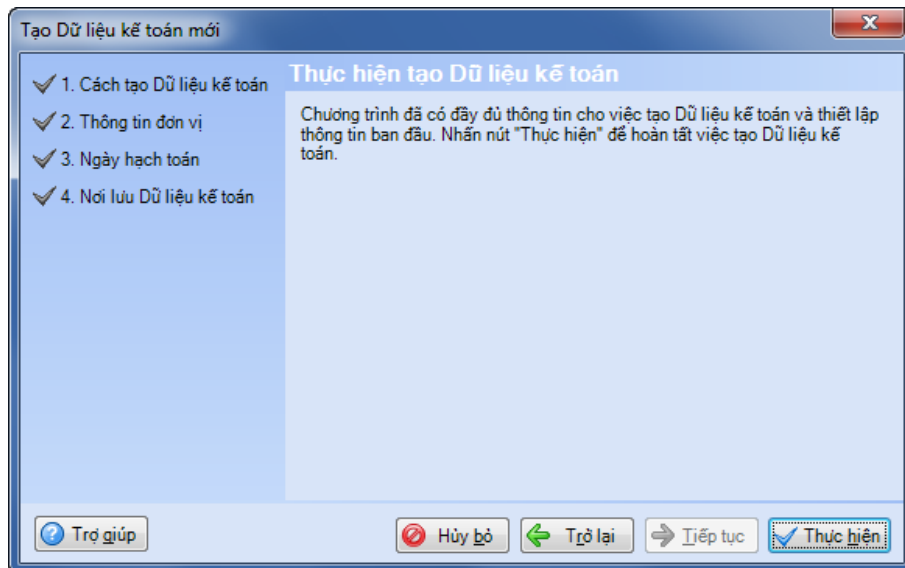
### Thông tin chi tiết trên hộp hội thoại

<b>Dữ liệu kế toán mới</b>	Thông tin về Dữ liệu kế toán sẽ tạo mới
<b>Tên tệp dữ liệu</b>	Tên của tệp Dữ liệu kế toán sẽ tạo mới (bắt buộc nhập)
<b>Nơi lưu</b>	Chọn nơi sẽ lưu tệp Dữ liệu kế toán mới (bắt buộc chọn)
<b>Tiếp tục</b>	Sang bước thực hiện tạo Dữ liệu kế toán
<b>Trở lại</b>	Quay lại trang màn hình trước đó
<b>Hủy bỏ</b>	Đóng hộp hội thoại, không thực hiện việc tạo Dữ liệu kế toán
<b>Trợ giúp</b>	Hiển thị hướng dẫn thao tác trên hộp hội thoại

- Đặt tên Dữ liệu kế toán mới tại ô Tên tệp dữ liệu.
- Chọn nơi lưu Dữ liệu kế toán mới bằng cách kích chuột vào biểu tượng  bên phải của ô Nơi lưu.
- Nhấn nút <<**Tiếp tục**>> để sang bước thực hiện tạo Dữ liệu kế toán mới.

*Tên Dữ liệu kế toán nên viết liền không dấu, đồng thời không được phép chứa các ký tự đặc biệt như / \ \* ? : và dấu chấm, độ dài không quá 256 ký tự.*

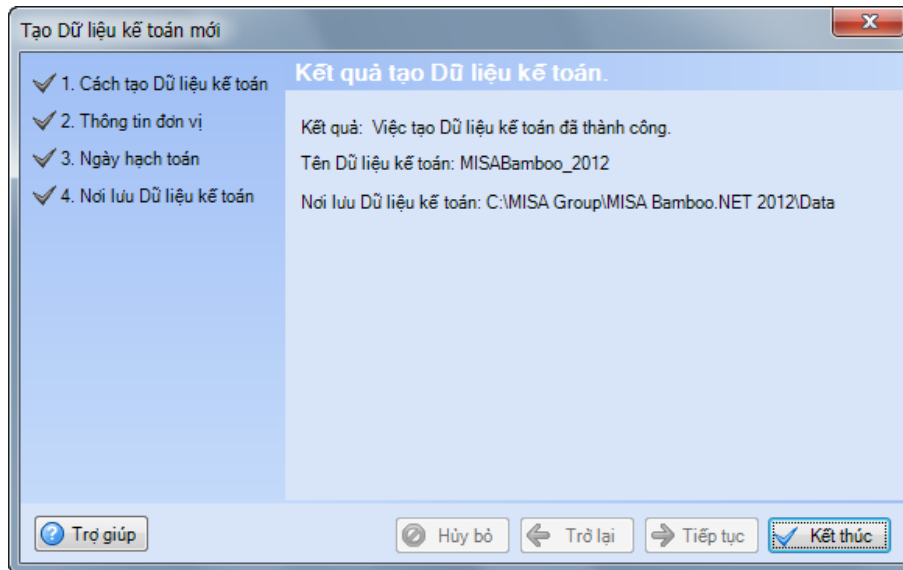
### ♦ Thực hiện tạo Dữ liệu kế toán



### Thông tin chi tiết trên hộp hội thoại

<b>Thực hiện</b>	Thực hiện tạo Dữ liệu kế toán với các thông tin vừa thiết lập
<b>Trở lại</b>	Quay lại trang màn hình trước đó
<b>Hủy bỏ</b>	Đóng hộp hội thoại, không thực hiện việc tạo Dữ liệu kế toán
<b>Trợ giúp</b>	Hiển thị hướng dẫn thao tác trên hộp hội thoại

- Nhấn nút <<**Thực hiện**>>, để thực hiện tạo dữ liệu kế toán.
- Khi thông báo thành công xuất hiện, nhấn <<**Kết thúc**>> để hoàn tất việc tạo Dữ liệu kế toán mới.

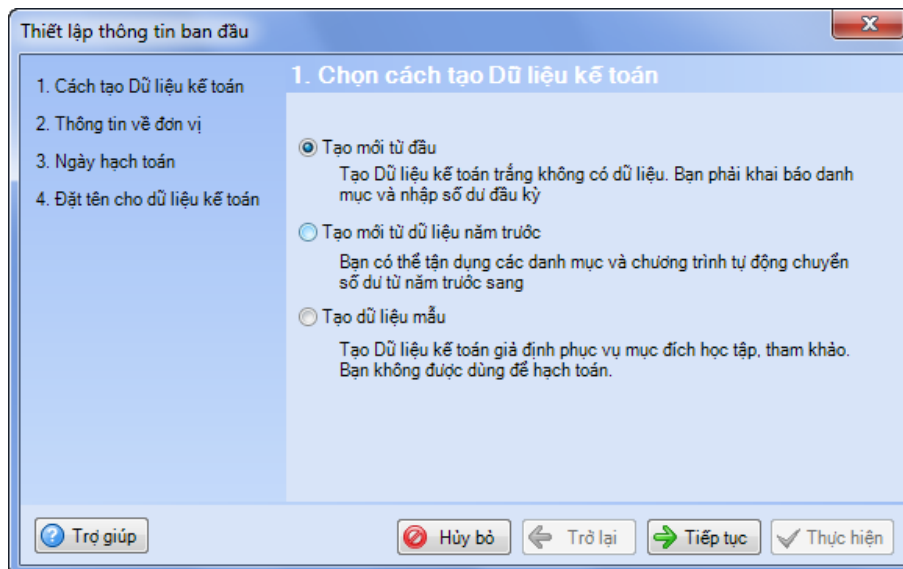


#### 4.2. Trường hợp nhiều người dùng

- Vào menu **Tập\Tạo dữ liệu mới**, xuất hiện hộp hội thoại:

Hộp hội thoại **Tạo Dữ liệu kế toán mới** sẽ tự động xuất hiện khi NSD khởi động MISA Bamboo.NET 2012 lần đầu tiên sau khi cài đặt.

##### ♦ Bước 1: Chọn cách tạo Dữ liệu kế toán



##### Thông tin chi tiết trên hộp hội thoại

<b>Tạo mới từ đầu</b>	Tạo Dữ liệu kế toán mới hoàn toàn, không có số liệu mà chỉ có một số danh mục được thiết lập sẵn
-----------------------	--

<b>Tạo mới từ dữ liệu năm trước</b>	Tạo Dữ liệu kế toán mới trong đó chuyển toàn bộ danh mục và số dư của Dữ liệu kế toán năm trước sang
<b>Tạo dữ liệu mẫu</b>	Tạo Dữ liệu kế toán mẫu phục vụ mục đích học tập, tham khảo
<b>Tiếp tục</b>	Sang bước tiếp theo của việc tạo Dữ liệu kế toán
<b>Trở lại</b>	Quay lại trang màn hình trước đó
<b>Hủy bỏ</b>	Đóng hộp hội thoại, không thực hiện việc tạo Dữ liệu kế toán
<b>Trợ giúp</b>	Hiển thị hướng dẫn thao tác trên hộp hội thoại

- Chọn cách tạo Dữ liệu kế toán mong muốn.
- Nhấn nút <<**Tiếp tục**>>, xuất hiện hộp thoại:



### Thông tin chi tiết trên hộp hội thoại

<b>Máy chủ</b>	Thông tin về máy chủ hệ thống
<b>Đồng ý</b>	Đồng ý chọn máy chủ hệ thống
<b>Hủy bỏ</b>	Hủy bỏ việc chọn máy chủ hệ thống

- Chọn máy chủ hệ thống
- Nhấn nút << **Đồng ý** >> để chuyển sang bước tiếp theo của tạo Dữ liệu kế toán

### ♦ **Bước 2: Nhập thông tin về đơn vị**

- Trong trường hợp NSD chưa đăng ký giấy phép sử dụng phần mềm, hộp hội thoại sẽ hiển thị như sau (Thông tin về đơn vị sẽ là thông tin của nhà cung cấp – Công ty Cổ phần MISA)

- Trong trường hợp NSD đã đăng ký giấy phép sử dụng phần mềm, hộp hội thoại sẽ hiển thị như sau (Thông tin về đơn vị sẽ được lấy từ giấy phép sử dụng đã đăng ký)

### **Thông tin chi tiết trên hộp hội thoại**

Tên đơn vị	Tên đơn vị sử dụng
Địa chỉ	Địa chỉ của đơn vị sử dụng
Quận/Huyện	Quận/Huyện mà đơn vị sử dụng trực thuộc
Tỉnh/TP	Tỉnh/Thành phố mà đơn vị sử dụng trực thuộc
Điện thoại	Số điện thoại của đơn vị sử dụng
Fax	Số fax của đơn vị sử dụng
Mã đơn vị	Mã đơn vị sử dụng ngân sách
Tiếp tục	Sang bước tiếp theo của việc tạo Dữ liệu kế toán
Trở lại	Quay lại trang màn hình trước đó



<b>Hủy bỏ</b>	Đóng hộp hội thoại, không thực hiện việc tạo Dữ liệu kế toán
<b>Trợ giúp</b>	Hiện thị hướng dẫn thao tác trên hộp hội thoại

- Nhập Điện thoại, Fax, Mã đơn vị (nếu cần).
- Nhấn nút <<**Tiếp tục**>> để sang bước tiếp theo của việc tạo Dữ liệu kế toán mới.

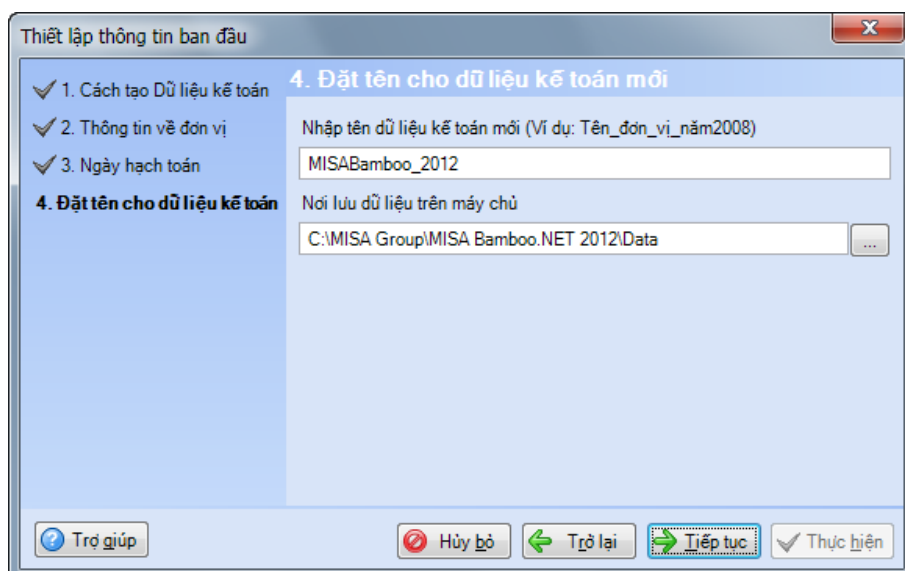
♦ **Bước 3: Chọn ngày hạch toán**

**Thông tin chi tiết trên hộp hội thoại**

<b>Ngày bắt đầu hạch toán</b>	Thông tin về ngày bắt đầu hạch toán (ngày tối thiểu trên chứng từ kế toán sẽ nhập vào chương trình)
<b>Tiếp tục</b>	Sang bước tiếp theo của việc tạo Dữ liệu kế toán
<b>Trở lại</b>	Quay lại trang màn hình trước đó
<b>Hủy bỏ</b>	Đóng hộp hội thoại, không thực hiện việc tạo Dữ liệu kế toán
<b>Trợ giúp</b>	Hiện thị hướng dẫn thao tác trên hộp hội thoại


- Chọn ngày bắt đầu hạch toán.
- Nhấn nút <<**Tiếp tục**>> để sang bước tiếp theo của việc tạo Dữ liệu kế toán mới.

♦ **Bước 4: Đặt tên cho dữ liệu kế toán mới**



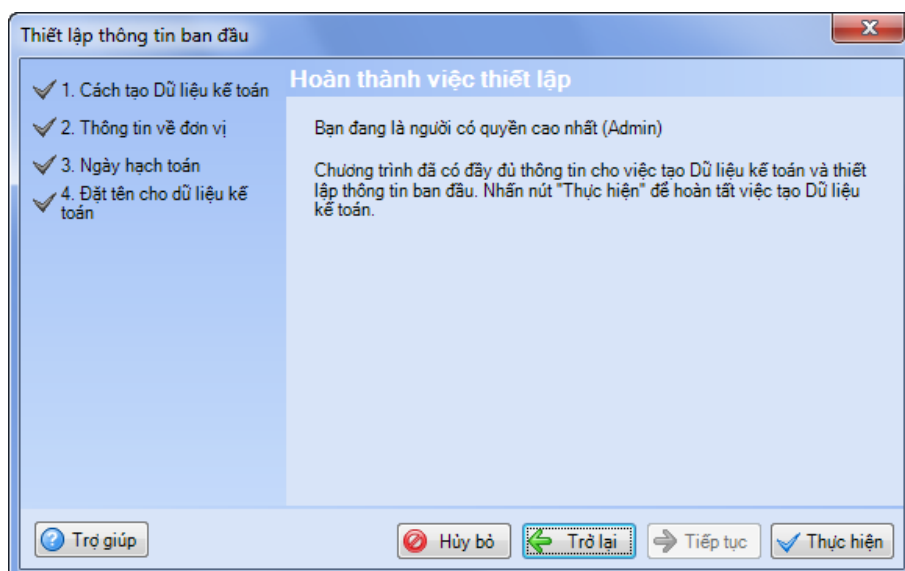
### Thông tin chi tiết trên hộp hội thoại

<b>Nhập tên tệp dữ liệu kế toán mới</b>	Nhập tên của tệp Dữ liệu kế toán sẽ tạo mới (bắt buộc nhập)
<b>Nơi lưu dữ liệu trên máy chủ</b>	Chọn nơi sẽ lưu tệp Dữ liệu kế toán mới trên máy chủ (bắt buộc chọn)
<b>Tiếp tục</b>	Sang bước thực hiện tạo Dữ liệu kế toán
<b>Trở lại</b>	Quay lại trang màn hình trước đó
<b>Hủy bỏ</b>	Đóng hộp hội thoại, không thực hiện việc tạo Dữ liệu kế toán
<b>Trợ giúp</b>	Hiện thị hướng dẫn thao tác trên hộp hội thoại

- Đặt tên Dữ liệu kế toán mới tại ô Nhập tên dữ liệu kế toán mới.
- Chọn nơi lưu dữ liệu kế toán bằng cách kích chuột vào biểu tượng  bên phải của ô Nơi lưu dữ liệu trên máy chủ.
- Nhấn nút <<**Tiếp tục**>> để sang bước thực hiện tạo Dữ liệu kế toán mới.

*Tên Dữ liệu kế toán nên viết liền không dấu, đồng thời không được phép chứa các ký tự đặc biệt như / \ \* ? : và dấu chấm, độ dài không quá 256 ký tự.*

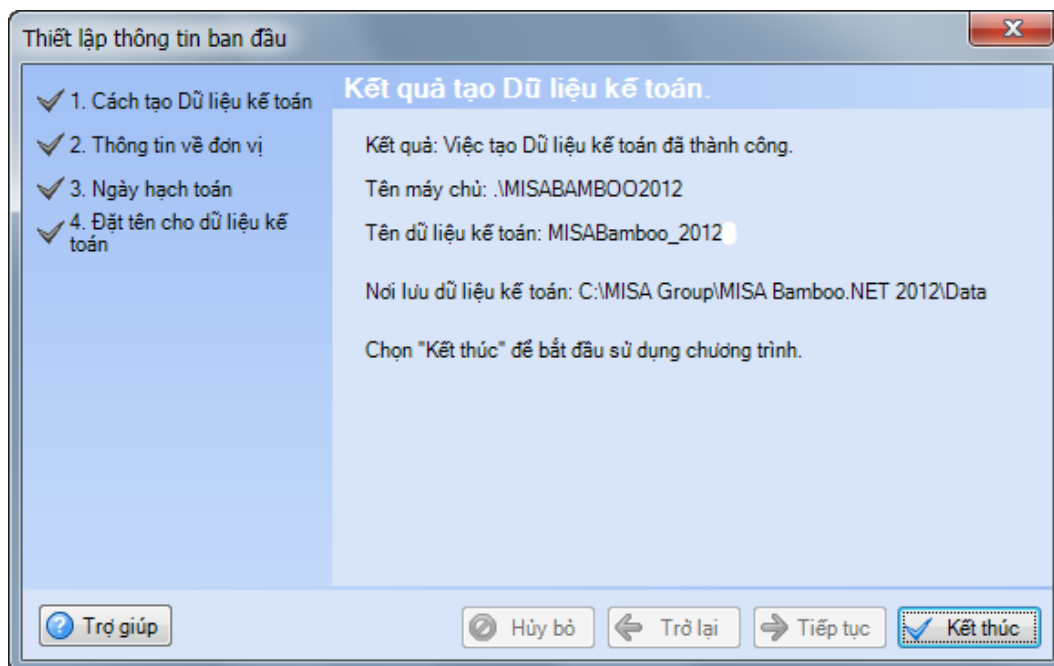
### ♦ Thực hiện tạo Dữ liệu kế toán



### Thông tin chi tiết trên hộp hội thoại

Thực hiện	Thực hiện tạo Dữ liệu kế toán với các thông tin vừa thiết lập
Trở lại	Quay lại trang màn hình trước đó
Hủy bỏ	Đóng hộp hội thoại, không thực hiện việc tạo Dữ liệu kế toán
Trợ giúp	Hiển thị hướng dẫn thao tác trên hộp hội thoại

- Nhấn nút <<**Thực hiện**>> để thực hiện việc tạo Dữ liệu kế toán.
- Khi thông báo thành công xuất hiện, nhấn nút <<**Kết thúc**>> để hoàn tất việc tạo Dữ liệu kế toán mới.



## 5. Mở Dữ liệu kế toán

### 5.1. Chế độ đăng nhập một người dùng

- Vào menu **Tệp\Mở dữ liệu kế toán**, xuất hiện hộp hội thoại sau:




#### Thông tin chi tiết trên hộp hội thoại

<b>Tên đăng nhập</b>	Tên dùng để mở Dữ liệu kế toán (Mặc định ban đầu là ADMIN)
<b>Mật khẩu</b>	Mật khẩu dùng để mở Dữ liệu kế toán (Mặc định ban đầu là bỏ trống)
<b>Tự động đăng nhập</b>	Tuỳ chọn cho phép tự động mở Dữ liệu kế toán mỗi khi khởi động MISA Bamboo.NET 2012
<b>Nơi lưu Dữ liệu kế toán</b>	Đường dẫn tới nơi lưu Dữ liệu kế toán của đơn vị (Thông tin này chỉ hiện ra sau khi người sử dụng nhấn nút Đường dẫn)
<b>Đồng ý</b>	Thực hiện mở Dữ liệu kế toán với các thông tin vừa khai báo
<b>Hủy bỏ</b>	Đóng hộp hội thoại, không mở Dữ liệu kế toán
<b>Đường dẫn</b>	Hiện thị hoặc ẩn đi thông tin đường dẫn tới vị trí lưu tệp Dữ liệu kế toán

- Nhấn nút <<**Đồng ý**>> để mở Dữ liệu kế toán vừa tạo.

Hộp hội thoại **Mở dữ liệu kế toán** sẽ tự động xuất hiện sau khi người sử dụng tạo Dữ liệu kế toán thành công.

Người sử dụng có thể nhìn thấy tên của Dữ liệu kế toán đang được mở tại thanh tiêu đề của hộp hội thoại này.

Nếu muốn mở Dữ liệu kế toán khác, nhấn nút <<**Đường dẫn**>> rồi kích chuột vào biểu tượng  để chọn tệp Dữ liệu kế toán cần mở.

Nếu muốn hệ thống tự động mở Dữ liệu kế toán ở những lần khởi động chương trình tiếp theo, tích chọn vào ô **Tự động đăng nhập**.

## 5.2. Chế độ đăng nhập nhiều người dùng

- Vào **Tệp\Mở dữ liệu kế toán**, hiển thị hộp hội thoại:



### Thông tin chi tiết trên hộp hội thoại

<b>Máy chủ</b>	Tên máy chủ chứa Dữ liệu kế toán
<b>Dữ liệu kế toán</b>	Chọn Dữ liệu kế toán
<b>Tên đăng nhập</b>	Tên dùng để mở Dữ liệu kế toán (Mặc định ban đầu là ADMIN)
<b>Mật khẩu</b>	Mật khẩu dùng để mở Dữ liệu kế toán (Mặc định ban đầu là bỏ trống)
<b>Tự động đăng nhập</b>	Tuỳ chọn cho phép tự động mở Dữ liệu kế toán mỗi khi khởi động MISA Bamboo.NET 2012
<b>Đồng ý</b>	Thực hiện mở Dữ liệu kế toán với các thông tin vừa khai báo
<b>Hủy bỏ</b>	Đóng hộp hội thoại, không mở Dữ liệu kế toán

- Nhấn nút <<**Đồng ý**>> để mở Dữ liệu kế toán.

Hộp hội thoại **Mở dữ liệu kế toán** sẽ tự động xuất hiện sau khi NSD tạo Dữ liệu kế toán thành công.

Nếu muốn hệ thống tự động mở Dữ liệu kế toán ở những lần khởi động chương trình tiếp theo, tích chọn vào ô **Tự động đăng nhập**.

## PHỤ LỤC: CÁC VẤN ĐỀ NẢY SINH VÀ CÁCH GIẢI QUYẾT

### 1. Vấn đề cài đặt

**Câu 1:** Tại sao không thấy biểu tượng MSSQL Server trên thanh Taskbar? Phải vào đâu để biết SQL Server đang chạy?

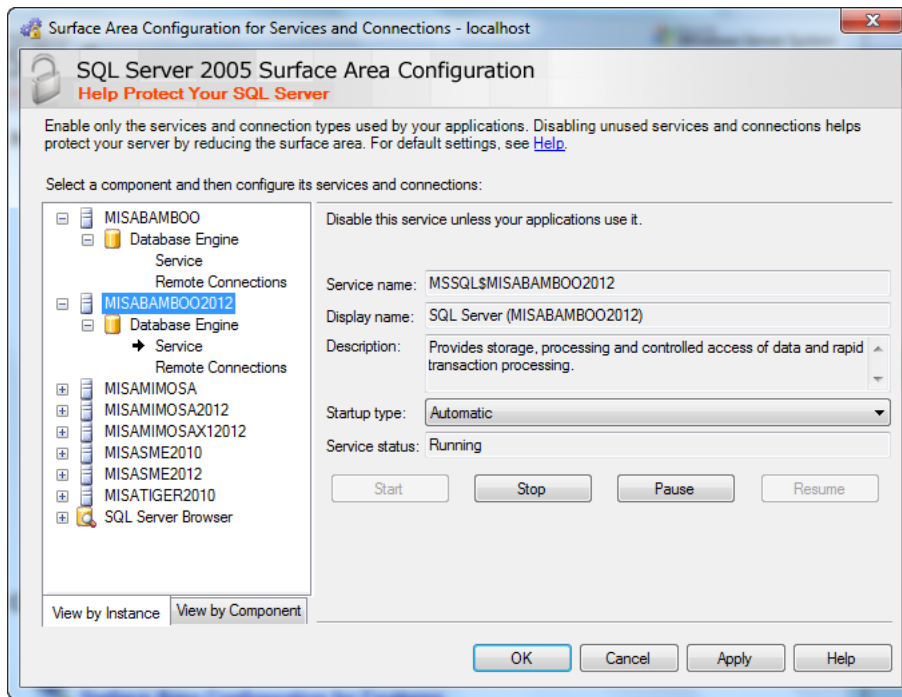
Trả lời:

Với bản Microsoft SQL 2005 Express thì biểu tượng của chương trình MSSQL Server không hiện trên Taskbar. Nếu muốn kiểm tra để biết SQL Server có đang chạy hay không, thực hiện các thao tác sau:

- Vào **Start\All Programs\Microsoft SQL 2005\Configuration Tools\SQL Server Surface Area Configuration**, xuất hiện cửa sổ:



- Chọn chức năng **Surface Area Configuration for Services and Connections**, xuất hiện hộp hội thoại:



– Chọn **View by Instance**, chọn **MISABAMBOO2012**.

– Kiểm tra xem trạng thái **Service Status** là **Running** hay không, nếu không, nhấn nút <<**Start**>>.

*Đây là chương trình phục vụ cho MISA Bamboo.NET 2012. MISA Bamboo.NET 2012 sẽ không thể chạy được nếu dịch vụ này không chạy. Tuy nhiên, người sử dụng chỉ cần kiểm tra dịch vụ này một lần duy nhất vì sau khi được khởi động dịch vụ sẽ tự động chạy ở những lần tiếp theo.*

**Câu 2: Từ máy tính sử dụng hệ điều hành Windows Vista, người dùng truy cập vào máy tính khác và tiến hành cài đặt MISA Bamboo.NET 2012 từ tệp autorun.exe thì không được. Vậy phải làm thế nào?**

Trả lời:

Trong trường hợp này, hãy sao chép (copy) bộ cài MISA Bamboo.NET 2012 về máy tính cá nhân rồi tiến hành cài đặt từ tệp autorun.exe một cách bình thường.

## 2. Vấn đề tiếng Việt

**Câu 1: Sau khi cài đặt chương trình không hiển thị tiếng Việt phải làm như thế nào?**

Trả lời:

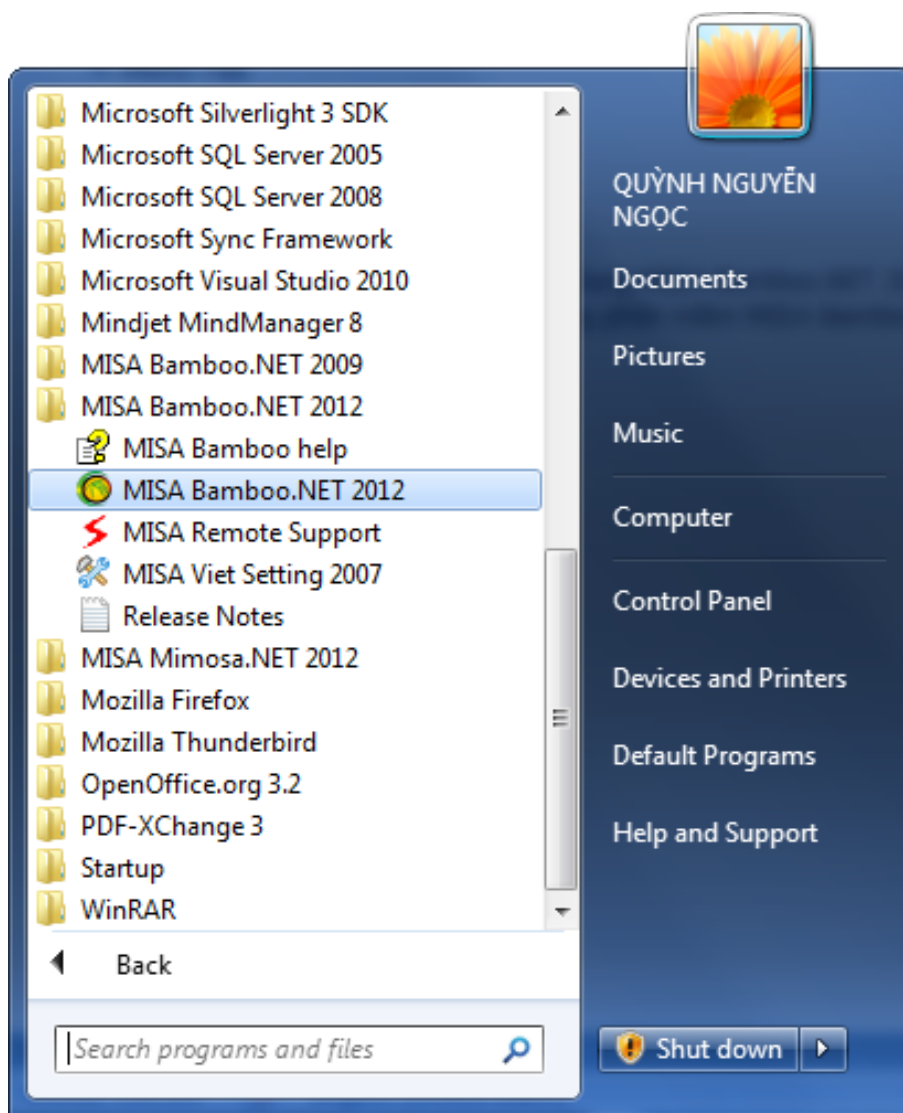
MISA Bamboo.NET 2012 sử dụng font Unicode có sẵn trong Windows. Việc không hiển thị tiếng Việt được là do người sử dụng đã lựa chọn font khác để hiển thị.

Để hiển thị được tiếng Việt, thực hiện một trong hai cách sau:

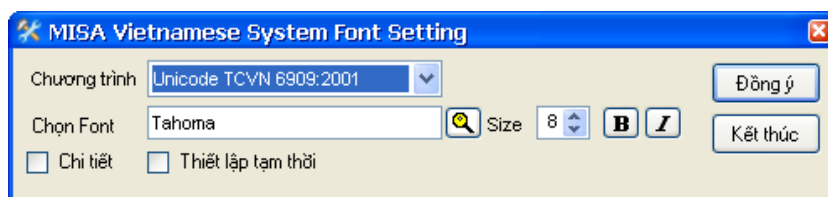
**Cách 1:**

– Vào **Start\All Programs\MISA Bamboo.NET 2012\MISA Viet Setting 2007**.





Xuất hiện hộp hội thoại sau:



- Chọn Chương trình, font và các thông tin khác như hình trên.
- Nhấn nút <<**Đồng ý**>> để chấp nhận việc thiết lập font.

#### Cách 2:

- Nhấn chuột phải vào màn hình Desktop của Windows, chọn **Personalize\Windows Color\Advanced appearance settings....**

---

*NSD có thể thực hiện theo hướng dẫn này bằng cách vào **Start\Control Panel\Appearance and Personalization\Personalization***

---



- Trên hộp hội thoại **Window Color and Appearance**, lựa chọn từng thành phần của Windows trong mục **Item**. Nếu mục nào có phần **Font** sáng thì lựa chọn font **Microsoft Sans Serif**, **Arial** hoặc **Tahoma**.
- Sau khi lựa chọn và chuyển đổi tất cả các thành phần và font, nhấn <<**OK**>> sau đó chọn tiếp <<**Apply**>>.
- Nhấn <<**Save changes**>> để đóng hộp hội thoại.

**Câu 2: Khi làm việc với MISA Bamboo.NET 2012 không gõ được tiếng Việt phải làm như thế nào?**

Trả lời:

Việc không gõ được tiếng Việt có thể do một trong các nguyên nhân sau:

- Máy tính đang sử dụng cùng một lúc nhiều bộ gõ như ABC, Vietkey, Unikey... Trong trường hợp này, phải tắt tất cả các bộ gõ và chỉ để lại một bộ gõ Vietkey hoặc Unikey.
- Phần mềm gõ tiếng Việt đã bị người sử dụng đóng lại. Trong trường hợp này phải khởi động lại chương trình gõ tiếng Việt như Vietkey hoặc Unikey.
- Phần mềm gõ tiếng Việt đang để ở chế độ Tiếng Anh. Trong trường hợp này cần chuyển bộ gõ về chế độ gõ tiếng Việt (với bảng mã là Unicode).

**Câu 3: Khi gõ tiếng Việt trong chương trình MISA Bamboo.NET 2012 thấy xuất hiện ký tự lạ phải làm như thế nào?**

Trả lời:

Do phần mềm gõ tiếng Việt đang để chế độ gõ tiếng Việt với bảng mã không phải là Unicode. Vì vậy phải đổi sang gõ tiếng Việt bằng bộ mã Unicode.

### 3. Các vấn đề khác

**Không xem được DEMO chương trình phải làm như thế nào?**

Trả lời:

Do trong máy tính chưa cài phần mềm Macromedia Flash. Người sử dụng cần phải cài đặt phần mềm này để có thể xem được DEMO chương trình. Bộ cài Macromedia Flash đã có sẵn trên đĩa CD-ROM.